

## TERMOS DE GARANTIA

### I - PRAZO DE GARANTIA

1. A Marcon Indústria Metalúrgica Ltda. dispõe de garantia do produto pelo prazo de **06 (seis) meses** (já inclusa a garantia legal referente aos primeiros noventa dias), contados a partir da data de aquisição pelo primeiro consumidor contra defeitos de projeto, fabricação, montagem e/ou em decorrência de vícios da qualidade do material.

2. A garantia do produto deverá ser manifestada mediante a exibição deste termo, bem como a correspondente **NOTA FISCAL**.

### II - EXCLUDENTES DA GARANTIA

1. O presente termo exclui despesas de transporte, frete, seguro, que constituem ônus sobre a responsabilidade do consumidor, e notadamente:

- as peças que se desgastam naturalmente com o seu uso regular, manômetro, gaxetas, anéis o-rings, rodas e óleo;
- os danos às partes externas do produto (gabinete, painel, etc.) inclusive peças e acessórios sujeitos a danos causados por maus tratos;
- os manuseios inadequados e indevidos à finalidade a que se destina o produto e/ou contrariar as recomendações contidas no Manual de Instrução;

### III - INVALIDADE DA GARANTIA

1. A garantia ficará automaticamente invalidada nos casos de:

- não apresentação da Nota Fiscal de venda, ou documento fiscal equivalente com o Certificado de Garantia;
- quaisquer alterações nas características e funcionalidades originais do produto (manutenção, pintura e soldas por sua conta e risco);
- remoção, adulteração e/ou alteração do número de série do produto;
- ligação do produto na rede elétrica fora dos padrões especificados;
- dano (quebra) por acidente e/ou agente da natureza (raio, enchente, maresia, etc.);

### IV - LOCAL PARA UTILIZAÇÃO DA GARANTIA

1. Para usufruir desta garantia adicional, o consumidor deverá utilizar-se de um dos postos de Assistência Técnica Autorizada Marcon, dentre aqueles que constem na relação que acompanha o produto.

2. Esta Garantia é válida em todo território da República Federativa do Brasil.

3. O transporte do produto ao posto de serviço autorizado é de responsabilidade do consumidor.

**ATENÇÃO**

**Este termo de Garantia só tem validade, quando acompanhado da **NOTA FISCAL** correspondente. Conserve-os em seu poder**

Marcon Indústria Metalúrgica Ltda. – CNPJ: 57.211.997.0001-46

Endereço: Rua Coelho Neto nº 48 – Cep: 17510-013 – Marília/SP - Brasil

Tel: +55 (14) 3401-2425 - Fax: +55 (14) 3422-3544 - [www.marcon.ind.br](http://www.marcon.ind.br)

**TIL MARCON**

<http://www.marcon.ind.br>



## MANUAL DE INSTRUÇÕES MJH-2CH – MJH-2CPH



Nº SÉRIE: (cole a etiqueta)  
DE FABRICAÇÃO:

CAMPO A SER PREENCHIDO PELO DISTRIBUIDOR:

REVENDEDOR:

CIDADE:

N.F. Nº:

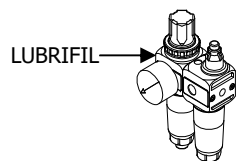
DATA: / /

Assinatura do revendedor

Novembro / 2021

## PREZADO CLIENTE

- Leia atentamente todas as instruções contidas neste manual.
- Oriente a todos os usuários do produto sobre as melhores condições, formas e cuidados na sua utilização, garantindo assim, maior tempo de vida útil do equipamento.
- O Macaco Jacaré Marcon já sai de fábrica em perfeitas condições de uso. A principal função do equipamento, que é desenvolvido com tecnologia Marcon, é a elevação de veículos.
- Os produtos saem de fábrica com a quantidade de óleo correta para seu perfeito funcionamento não podendo ser alterada, e sempre que precisar trocar o óleo, observe a quantidade correta especificada na lista de peças da bomba hidráulica.
- O excesso de peso pode danificar o equipamento ocasionando acidentes e perda da garantia.
- Não deixe seu equipamento carregado ou elevado sem estar em uso. Isso evita possíveis acidentes e aumenta a vida útil do sistema pneumático.
- Utilize na rede de ar um sistema lubrificador. O lubrificador tem a finalidade de filtrar e lubrificar o ar para que não entre sujeira, evitando possíveis danos no pistão. Isso fará com que seu equipamento tenha uma vida útil maior.



**NOTA:** O CONJUNTO LUBRIFIL  
NÃO ACOMPANHA O PRODUTO

**ATENÇÃO**

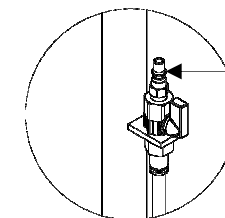
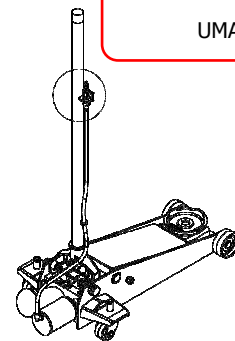
**Jamais ultrapasse a capacidade de carga especificada no produto**

**Devido ao programa de melhoria contínua da empresa, as especificações e os produtos presentes neste manual poderão sofrer alterações sem aviso prévio. As figuras contidas neste manual têm caráter meramente ilustrativo.**

## FUNCIONAMENTO HIDROPNEUMÁTICO

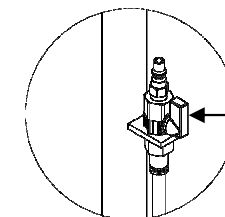
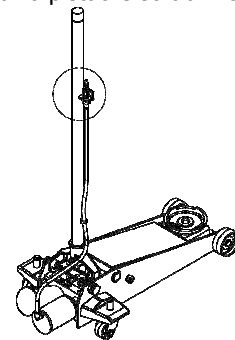
- Primeiramente conecte o macaco em uma rede de ar comprimido.

PARA OBTER UM BOM FUNCIONAMENTO DO SISTEMA, É NECESSÁRIA UMA REDE DE AR COM UMA PRESSÃO ENTRE 6 E 8 BAR



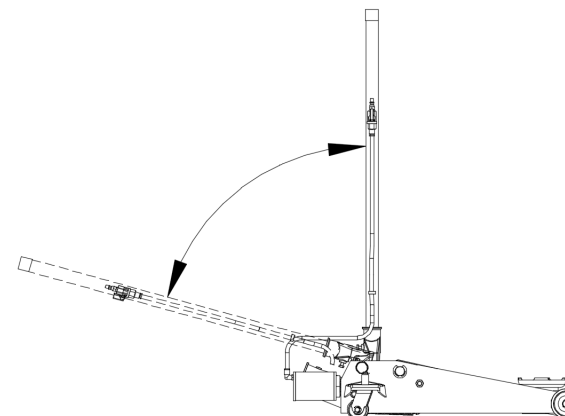
CONECTAR A MANGUEIRA DO SISTEMA DE AR

- Para acionar o pistão é só abrir o registro indicado abaixo.

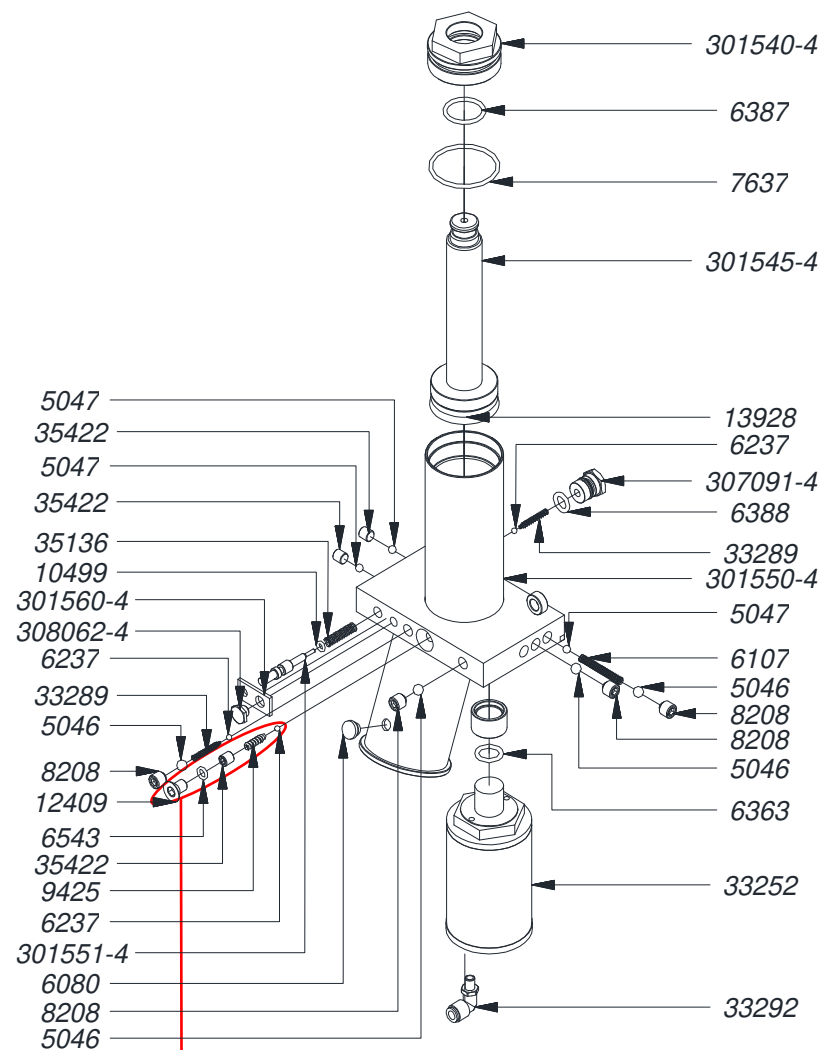


REGISTRO

- Para retornar o pistão desça a alavanca como indicado abaixo.



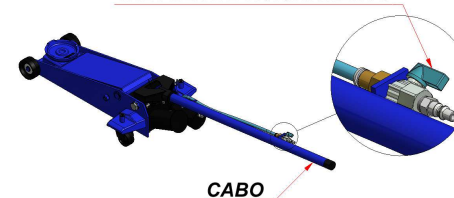
## HIDRÁULICO MJH-2CH – MJH-2CPH



**Componentes que constituem a válvula de segurança**

**A válvula de segurança possui um lacre. Se violado por pessoa não autorizada, automaticamente o produto perderá sua garantia.**

### VÁLVULA DE ACIONAMENTO

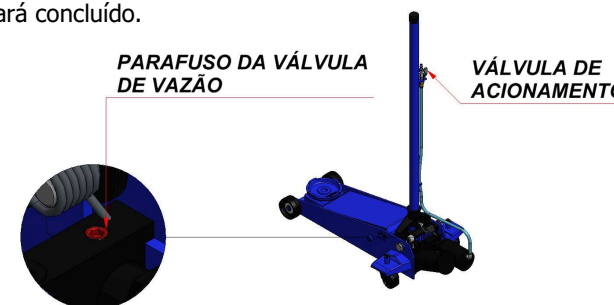


### Segundo modo.

1. Abra parcialmente o parafuso da válvula de vazão, girando apenas 02 a 03 voltas no parafuso.
2. Acione a bomba pneumática abrindo a válvula de acionamento até que comece levemente a sair óleo permitindo assim que todo o ar saia de dentro do sistema, logo após o óleo sair, feche a válvula de acionamento.
3. Feche totalmente o parafuso da válvula de vazão.
4. Acione a bomba novamente abrindo válvula de acionamento. Se o pistão for acionado, o processo estará concluído.

### PARAFUSO DA VÁLVULA DE VAZÃO

### VÁLVULA DE ACIONAMENTO



### Terceiro modo.

1. Remova totalmente o parafuso da válvula de vazão juntamente com a esfera.
2. Com um recipiente preencha todo o canal da válvula com o Óleo Hidráulico 46.
3. Coloque novamente a esfera e o parafuso e feche-o totalmente.
4. Acione a bomba novamente abrindo válvula de acionamento. Se o pistão for acionado, o processo estará concluído.

### PARAFUSO DA VÁLVULA DE VAZÃO

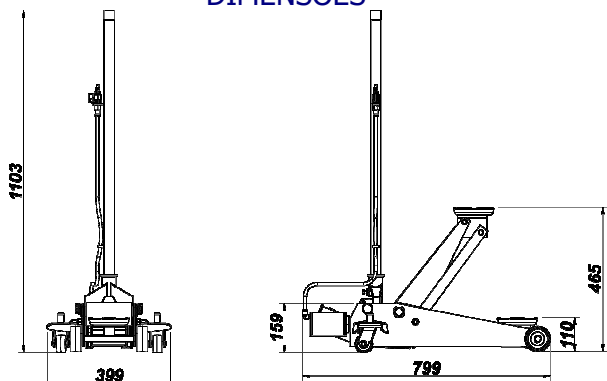
### ESFERA

### CANAL DA VÁLVULA

### VÁLVULA DE ACIONAMENTO



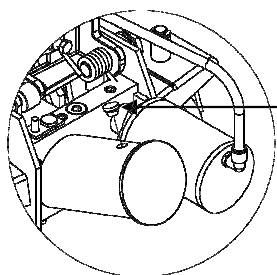
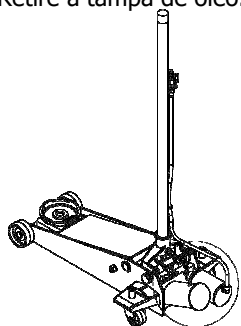
## DIMENSÕES



## TROCA DE ÓLEO

1. Retorne todo o pistão do macaco.
2. Retire a tampa de óleo.

**TROQUE O ÓLEO A  
CADA 12 MESES**



TAMPA DE ÓLEO

3. Deixe escorrer todo o óleo e inclua o novo na quantidade especificada na lista de peças do hidráulico.

## REMOVENDO O AR DO SISTEMA HIDROPNEUMÁTICO

## Primeiro modo.

1. Movimente o cabo para baixo na posição horizontal.
2. Em seguida com o cabo na mesma posição horizontal acione a bomba pneumática abrindo a válvula de acionamento e mantenha desta maneira por aproximadamente 10 segundos. Nesta operação o pistão não se movimentará.

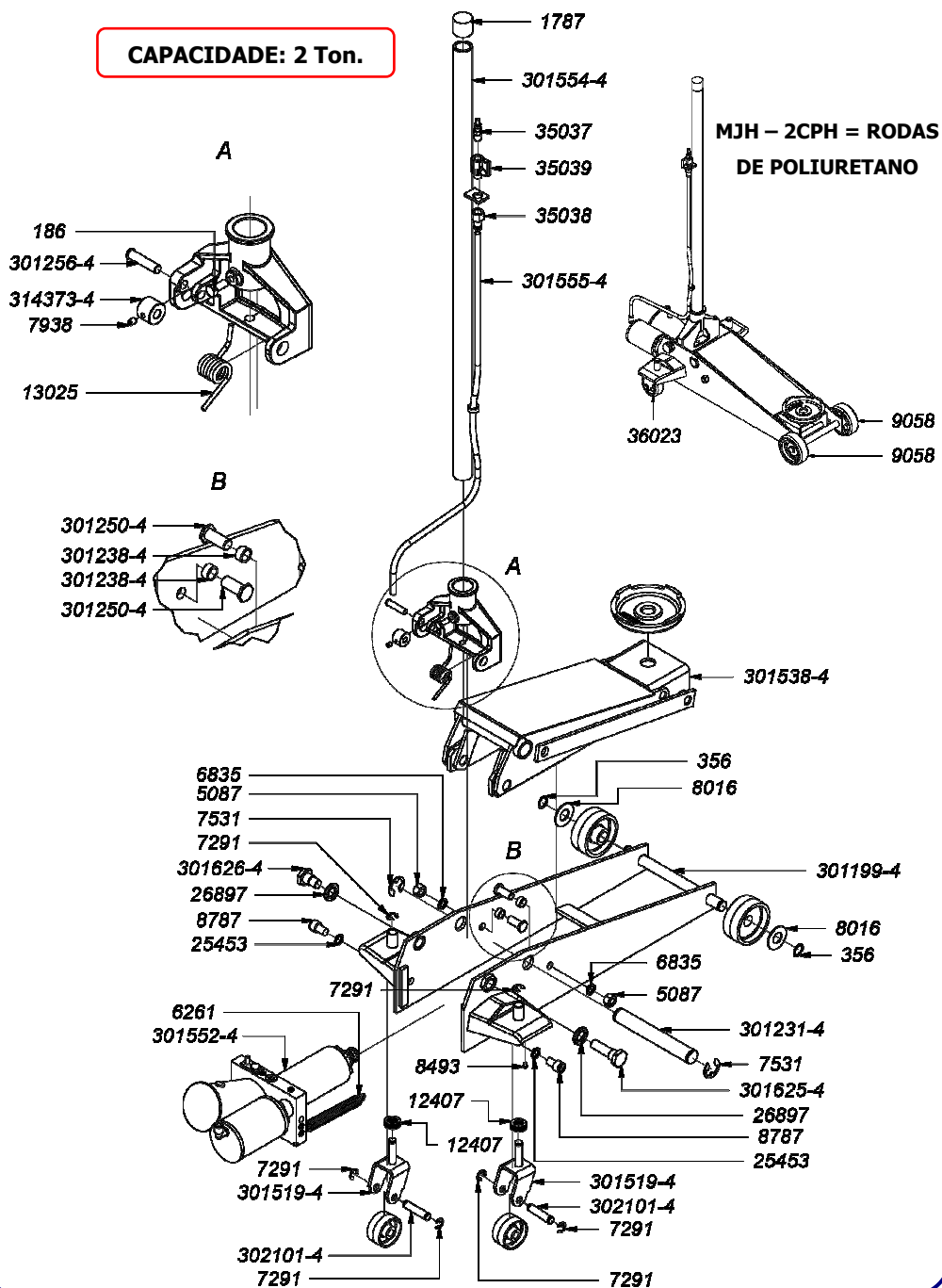
Após os 10 Segundos volte o cabo na posição vertical ainda com a válvula de acionamento aberta, se o pistão for acionado o processo estará concluído. (Observe figuras a seguir).

## LISTA DE PEÇAS DO HIDRÁULICO MJH-2CH – MJH-2CPH

CÓDIGO	NOME DA PEÇA	QT
5046	ESFERA DE AÇO Ø3/8"	4
5047	ESFERA DE AÇO Ø7	3
6080	TAMPÃO DE OLEO SHULER REF. 014 - A Ø16 x 11	1
6107	MOLA DE COMPRESSÃO (Nº16)	1
6237	ESFERA DE AÇO Ø5	3
6363	ANEL O' RING (P 2-210) esp. 3,53 x Ø18,64	1
6387	ANEL O' RING (P 2-218) esp. 3,53 x Ø31,34	1
6388	ANEL O' RING (P 2-206) esp. 3,53 x Ø12,29	1
6543	ANEL O' RING (P 2-109) esp. 2,62 x Ø7,59	1
7637	ANEL O' RING (P 2-228) esp. 3,53 x Ø56,74	1
8208	PARAFUSO ALLEN SEM CABEÇA 1/2" X 1/2"-13 F	4
9425	MOLA DE COMPRESSÃO (Nº30)	1
10499	ANEL O' RING (P 2-107) esp. 2,62 x Ø5,23	1
12409	PARAFUSO ALLEN CABEÇA CHATA M10 X 16	1
13928	GAXETA JTV 5000 1375 U	1
15461	ÓLEO HIDRÁULICO 46	0,25 l
33252	BUJÃO HIDROPNEUMÁTICO COMPLETO	1
33289	MOLA DE COMPRESSÃO (Nº65)	2
33292	COTOVELO ORIENTÁVEL KQ2L08-U01 1/8" (G-BSP) X 8	1
35136	MOLA DE COMPRESSÃO (Nº68)	1
35422	PARAFUSO ALLEN SEM CABEÇA M10 X 10 PONTA PLANA	3
301540-4	TAMPA DO TUBO DE PRESSÃO MJH-2CH	1
301545-4	MONTAGEM DO PISTÃO MJH-2CH	1
301550-4	PRÉ-MONTAGEM TUBO E BASE DE PRESSÃO MJH-2CH	1
301551-4	PINO DESATIVADOR MJH-2CH	1
301560-4	TRAVA DO PINO DESATIVADOR MJH-2CH	1
308062-4	PARAFUSO DA BASE MJH-2CH	1
307091-4	PARAFUSO DA BASE TP2-SN1	1

MJH-2CH

**CAPACIDADE: 2 Ton.**



LISTA DE PEÇAS MJH-2CH

CÓDIGO	NOME DA PEÇA	QT
186	PARAFUSO SEXTAVADO ZINCADO 5/16" UNC X 3/4"	1
356	ANEL DE RETENÇÃO PARA EIXOS DIN 471 - E19	2
1787	PONTEIRA DE PLASTICO 1 1/4"	1
5087	PORCA SEXTAVADA AÇO 1/2" UNC CH 3/4"	2
6261	MOLA DE TRACÇÃO (N°09)	2
6835	ARRUELA DE PRESSÃO POLIDA 1/2"	2
7291	ANEL DE RETENÇÃO PARA EIXOS DIN 6799 - RS 10	6
7531	ANEL DE RETENÇÃO PARA EIXOS DIN 6799 - RS 19	2
7938	PARAFUSO ALLEN SEM CABEÇA 1/4" UNC X 5/16"	1
8016	ARRUELA LISA ZINCADA 3/4"	2
8493	PARAFUSO MAQ. FENDA CAB. RED. ZINC. 3/16" x 1/4"	1
8787	PARAFUSO ALLEN CABEÇA CILÍNDRICA 1/2" UNC X 3/4"	2
9058	RODA DE POLIURETANO AMARELO N°01	2
12407	ROLAMENTO AXIAL 51102 Ø28 x 9	2
13025	MOLA DE TORÇÃO (N°44)	1
25453	ARRUELA DE PRESSÃO ZINCADA 1/2"	2
26897	ARRUELA DE PRESSÃO ZINCADA 3/4"	2
35037	RACORD ENGATE ROSCA MACHO 1/4" NPT CONECTOR 1/4" HALTBAR 0114 A	1
35038	CONEXAO PNEUMATICA RETA RAPIDA FEMEA ROSCA 1/4" X TUBO 8MM	1
35039	REGISTRO DE ESFERA SEXTAVADO MACHO 1/4" X FEMEA 1/4"	1
36023	RODA DE POLIURETANO AMARELO N°05	2
301152-4	RODA GIRATÓRIA MJH-2C	2
301175-4	RODA FIXA MJH-2T	2
301183-4	PLATO MJH-2T	1
301199-4	PRE-MONTAGEM DO CORPO MJH-2C	1
301231-4	PINO DO CORPO E TORRE MJH-2C	1
301238-4	BUCHA DO PARAFUSO FIXADOR MJH-2C	2
301250-4	PARAFUSO DO FIXADOR DA ALAVANCA MJH-2C	2
301256-4	PINO SUPORTE DO CABO E INJETOR MJH-2C	1
301259-4	SUPORTE DO CABO MJH-2C	1
301519-4	PRE-MONTAGEM DO SUPORTE DA RODA GIRATORIA MJH-2C	2
301538-4	MONTAGEM DA TORRE MJH-2CH	1
301552-4	MONTAGEM DO HIDRÁULICO MJH-2CH	1
301554-4	MONTAGEM DO CABO MJH-2CH	1
301555-4	TUBO DE ACIONAMENTO MJH-2CH	1
301625-4	PINO MAIOR DE FIXAÇÃO DO SUPORTE DO CABO MJH-3CR	1
301626-4	PINO MENOR DE FIXAÇÃO DO SUPORTE DO CABO MJH-3CR	1
302101-4	PINO TRAVA DO HIDRÁULICO MGH-500F	2
314373-4	MANCAL ACIONADOR DO INJETOR 4405	1